

Диагностическая работа по читательской грамотности для 6-го класса в Красноярском крае в 2024/25 уч. году


Статистический отчет

Общие сведения

В ноябре 2024 года ученики 6-х классов общеобразовательных школ Красноярского края выполняли краевую диагностическую работу по читательской грамотности. В ней приняли участие 31 826 шестиклассников. Это составляет 85,21% от общего количества учащихся 6-х классов в крае.

Таблица 1

СОСТАВ УЧАСТНИКОВ ПО ТИПАМ ОБРАЗОВАТЕЛЬНЫХ ОРГАНИЗАЦИЙ И ТИПАМ НАСЕЛЕННЫХ ПУНКТОВ



Тип населенного пункта	Тип образовательной организации	Количество учащихся
		всего
г. Красноярск	СОШ ¹	8792
г. Красноярск	ОО с особым статусом ²	3909
Город с населением от 50 до 500 тыс. чел.	СОШ	5383
Город с населением от 50 до 500 тыс. чел.	ОО с особым статусом	2413
Город с населением менее 50 тыс. чел.	СОШ	3132
Город с населением менее 50 тыс. чел.	ОО с особым статусом	300
Поселок городского типа	СОШ	1603
Село (поселок, деревня)	СОШ	6294

¹Средние общеобразовательные школы, начальные и основные общеобразовательные школы, негосударственные образовательные организации, школы-интернаты, санаторные школы-интернаты.


² Гимназии, лицеи, школы с углубленным изучением отдельных предметов, кадетские корпуса и Мариинские гимназии.

О выборке

Для обеспечения объективного проведения процедуры и получения достоверных данных о состоянии дел в области читательской грамотности в системе основного общего образования Красноярского края была составлена представительная контролируемая выборка. Проведение диагностической работы в классах, включенных в выборку, проходило под наблюдением представителей КГКСУ «Центр оценки качества образования». Работы этих учащихся проверялись Региональной экспертной комиссией (не менее чем двумя экспертами).

В выборку вошли все ученики шестых классов 17 школ из 7 муниципальных образований. Полный список школ, включенных в выборку, представлен в Приложении.

Таблица 2
СОСТАВ ВЫБОРКИ ПО ТИПАМ ОБРАЗОВАТЕЛЬНЫХ ОРГАНИЗАЦИЙ И ТИПАМ НАСЕЛЕННЫХ ПУНКТОВ



Тип населенного пункта	Тип школы	В выборке
	всего	1057
г. Красноярск	СОШ	272
г. Красноярск	ОО с особым статусом	130
Город с населением от 50 до 500 тыс. чел.	СОШ	230
Город с населением от 50 до 500 тыс. чел.	ОО с особым статусом	70
Город с населением менее 50 тыс. чел., пгт	СОШ	96
Поселок городского типа	СОШ	48
Село (поселок, деревня)	СОШ	211

Региональные результаты, представленные в данном отчете, основаны на данных, полученных на представительной выборке.

Диаграмма 1

СТРУКТУРА ВЫБОРКИ ПО ТИПАМ НАСЕЛЕННЫХ ПУНКТОВ
В СОПОСТАВЛЕНИИ С ДАННЫМИ ПО КРАЮ
В ЦЕЛОМ

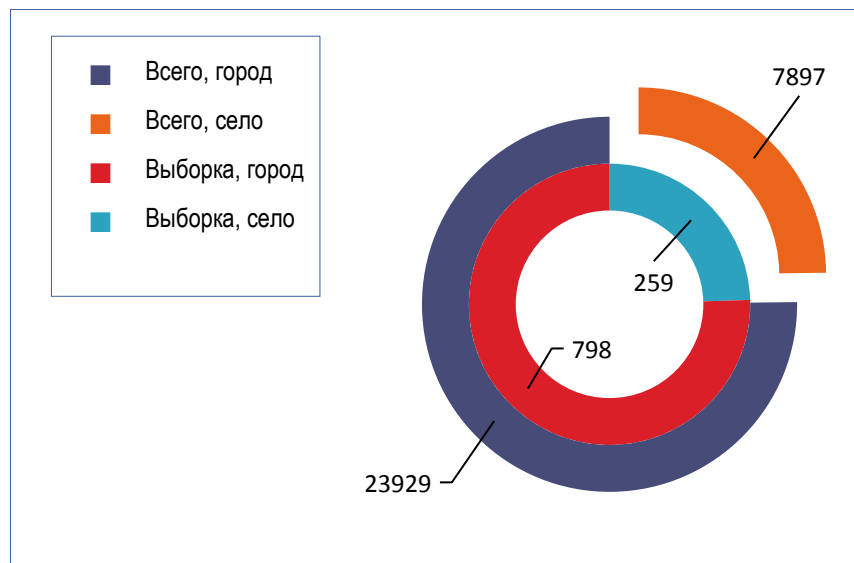
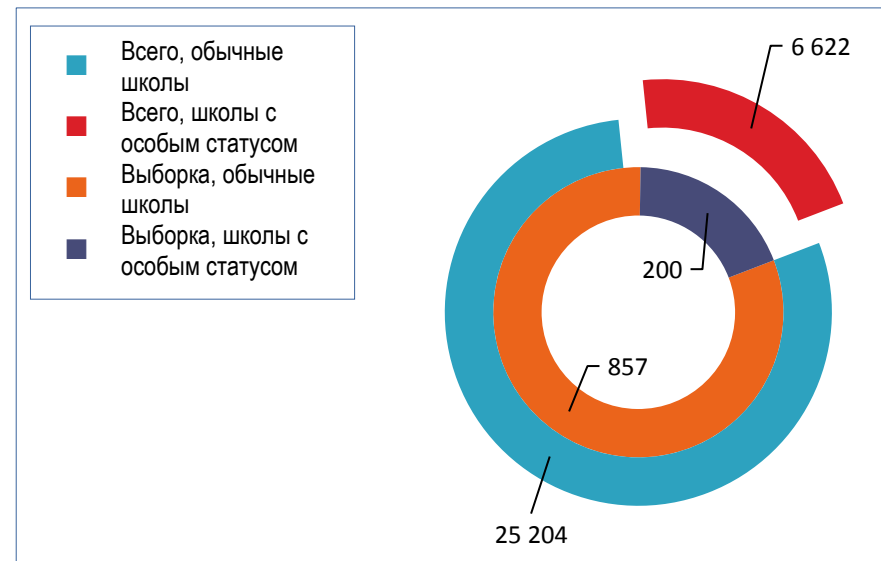


Диаграмма 2

СТРУКТУРА ВЫБОРКИ ПО ТИПАМ ШКОЛ В СОПОСТАВЛЕНИИ
С ДАННЫМИ ПО КРАЮ
В ЦЕЛОМ



Как показывают данные диаграмм 1 и 2, структура выборки отражает основные структурные особенности всей совокупности шестиклассников Красноярского края, выполнявших диагностическую работу по читательской грамотности.

Репрезентативность выборки дает возможность распространить выводы, полученные при анализе результатов на данной выборке, на всю совокупность шестиклассников края с учетом разницы в КИМ.

Основные характеристики КИМ

Измерительные материалы 2024 года разработаны командой учителей КУГ «Гимназия № 1 – «Универс» г. Красноярска, преподавателей КК ИРО и специалистами КГКСУ «Центр оценки качества образования». Каждый вариант содержит два блока из разных образовательных областей (математика, русский язык, естествознание и история) и по 7 заданий к каждому блоку, подробные рекомендации по оцениванию с примерами верных, неверных и частично верных ответов учеников и спецификацию. КИМ прошли экспертизу, в ходе которой была подтверждена их содержательная валидность.

КИМ, использованные на выборке, отличались от КИМ, использовавшихся в других школах края. В варианты КИМ для выборки были включены отдельные блоки из КИМ КДР6 предыдущих лет – для того чтобы была возможность сравнить результаты 2024 года с результатами предшествующего периода и оценить тенденции развития краевой образовательной системы. Обычное сравнение среднего процента выполнения работы в целом или отдельных групп заданий не позволяет это сделать, так как варианты разных лет имеют разную трудность.

В 1, 4, 5 и 8 варианты для выборки были включены блоки по математике и истории; 2, 3, 6 и 7 варианты включали блоки по русскому языку и естествознанию. Каждый вариант состоял из одного предметного блока из КИМ КДР6 предыдущих лет и одного блока, который выполняли остальные школы края, не включенные в выборку. Школы края, не включенные в выборку, выполняли только блоки 2024 года.

Полученные результаты с помощью современной теории тестирования (IRT) были положены на единую 100-балльную шкалу, учитывающую трудность выполненных учеником заданий.

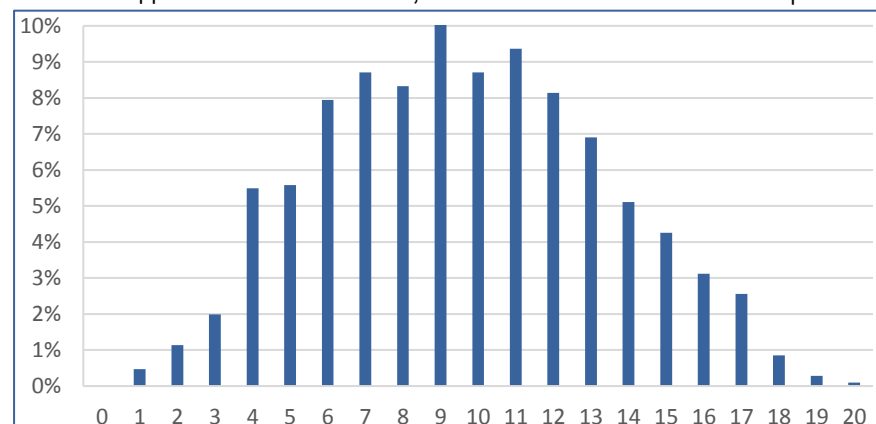
Распределение учащихся, набравших то или иное количество первичных баллов, показано на диаграмме 3.

Таблица 3
ОСНОВНЫЕ КАЧЕСТВЕННЫЕ ХАРАКТЕРИСТИКИ КИМ

	1 и 5 варианты	2 и 6 варианты	3 и 7 варианты	4 и 8 варианты
Дисперсия	13,61	10,69	13,01	13,37
Стандартное отклонение	3,69	3,27	3,61	3,66
Надежность	0,74	0,61	0,71	0,70
Стандартная ошибка измерения	0,23	0,20	0,22	0,23

Диаграмма 3

РАСПРЕДЕЛЕНИЕ УЧАСТНИКОВ, НАБРАВШИХ СООТВЕТСТВУЮЩИЙ БАЛЛ



Качественные характеристики КИМ КДР6 в целом удовлетворительные – основные показатели представлены в таблицах 3 и 4.

Таблица 4

Значение Rpb (точечно-бисериальный коэффициент)

Предметная область	Математика							История							
	Задание	1	2	3	4	5	6	7	1	2	3	4	5	6	7
1 и 5 варианты		0,59	0,43	0,58	0,48	0,42	0,49	0,49	0,40	0,48	0,53	0,45	0,61	0,24	0,48
4 и 8 варианты		0,55	0,62	0,53	0,21	0,58	0,24	0,58	0,33	0,27	0,53	0,61	0,50	0,31	0,40

Предметная область	Русский язык							Естествознание							
	Задание	1	2	3	4	5	6	7	1	2	3	4	5	6	7
2 и 6 варианты		0,47	0,45	0,36	0,47	0,26	0,58	0,53	0,33	0,35	0,28	0,46	0,45	0,43	0,26
3 и 7 варианты		0,50	0,48	0,56	0,50	0,48	0,52	0,41	0,52	0,42	0,30	0,42	0,49	0,51	0,40

Диагностическая работа по читательской грамотности учащихся 6-го класса в Красноярском крае в 2024/25 уч. году

Значения точечно-бисериального коэффициента корреляции по заданиям работы находятся в интервале от 0,21 до 0,62, что соответствует требованиям к качеству заданий. Более 70% заданий обладают хорошей дифференцирующей способностью (0,40 и более). Дистракторы в заданиях с выбором ответов функционируют нормально.

Основные результаты

Средний процент выполнения КДР6 в регионе составил 48,07%. В среднем ученики набрали 9,61 балла (максимальный балл – 20). Средний балл по 100-балльной шкале – 45,54. Девочки выполнили работу чуть лучше мальчиков (в среднем на 2%). Разница между результатами учеников городских и сельских школ более заметна – 7%. Можно сказать, что в городских школах шестиклассники выполнили в среднем на одно задание больше.

Таблица 5
РЕЗУЛЬТАТЫ ВЫПОЛНЕНИЯ РАБОТЫ В ГОРОДСКИХ И
СЕЛЬСКИХ ШКОЛАХ

	Количество учеников	Доля учеников	Средний процент выполнения
Село	259	24,50%	42,66%
Город	798	75,50%	49,82%

Таблица 6
РЕЗУЛЬТАТЫ ВЫПОЛНЕНИЯ РАБОТЫ МАЛЬЧИКАМИ И
ДЕВОЧКАМИ

	Количество учеников	Доля учеников	Средний процент выполнения
Мальчики	530	50,14%	47,08%
Девочки	527	49,86%	49,06%

РАСПРЕДЕЛЕНИЕ УЧАСТНИКОВ ПО УРОВНЯМ ЧИТАТЕЛЬСКОЙ ГРАМОТНОСТИ

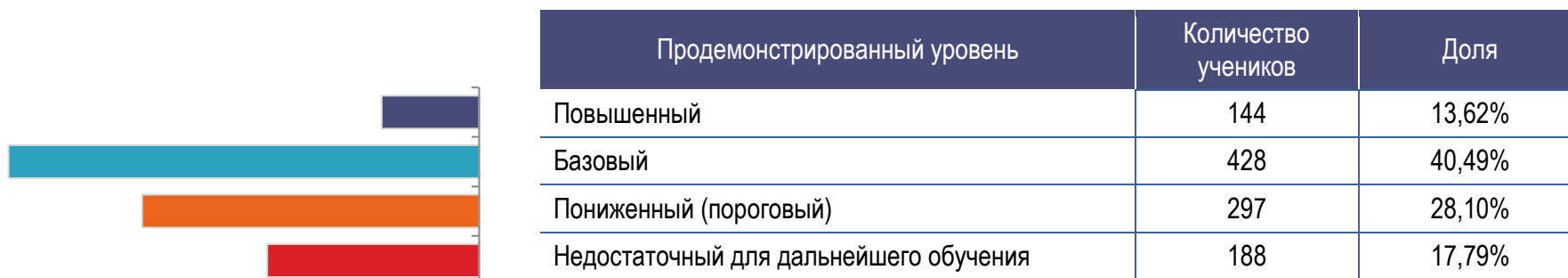
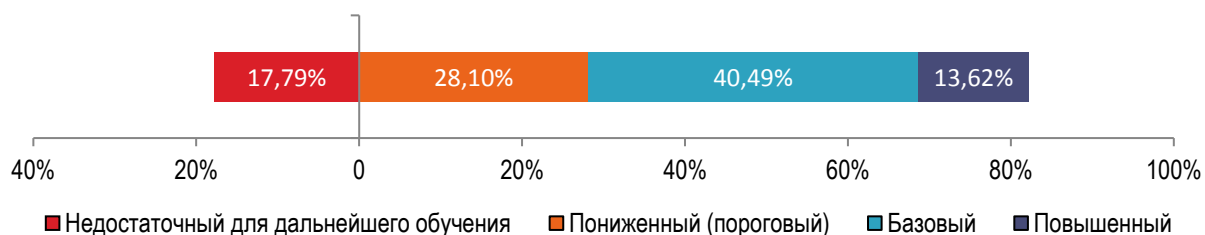


Диаграмма 4



Уровень, *недостаточный для дальнейшего обучения*, говорит о том, что ученик *не продемонстрировал читательскую грамотность*. Он неверно понимает большую часть информации в тексте, не может связать ее воедино, неточно извлекает необходимые сведения, отказывается от ответа на значительную часть заданий.

Пониженный уровень говорит о том, что ученик *достиг минимального (порогового) уровня читательской грамотности*. Он решает ряд читательских задач, иногда достаточно сложных, но его понимание в целом фрагментарно. Он может быть достаточно успешен в одном предметном блоке и почти не выполнить другой.

Диагностическая работа по читательской грамотности учащихся 6-го класса в Красноярском крае в 2024/25 уч. году

Базовый уровень показывает, что ученик демонстрирует разные группы читательских умений, *верно понимает основное содержание текста, понятия, основные идеи и взаимосвязи, достаточно точно извлекает информацию*. Но ему пока трудно использовать информацию из текста, сделать верные выводы из текста для поиска решения в иной ситуации, правильно понять то, что противоречит его житейскому опыту и читательским ожиданиям.

Повышенный уровень говорит о том, что *ученику по силам большинство предложенных читательских задач, он способен самостоятельно учиться на основе текстов, соотносить разные точки зрения, воспринимать новую информацию, которая может противоречить читательским ожиданиям, применять информацию из текста к новым задачам и ситуациям*.

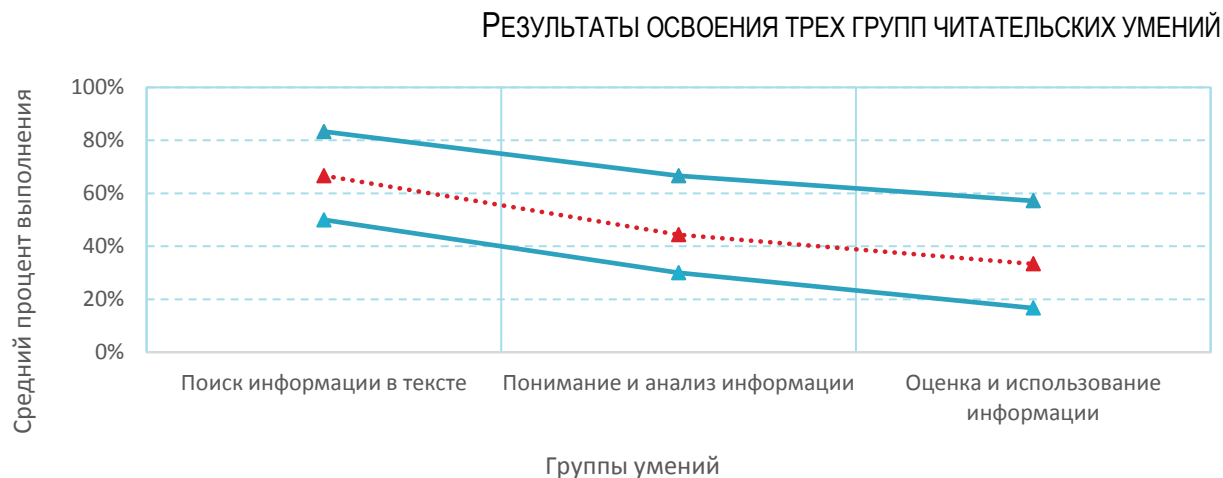
Таким образом, 82,21% 6-классников продемонстрировали читательскую грамотность на пониженном (пороговом), базовом или повышенном уровне. В 2023 году этот показатель составлял 81,03%, в 2022-м – 88,5%, в 2021-м – 77,3%. Однако напрямую сопоставлять распределение участников КДР6 по уровням читательской грамотности в 2023 и предыдущих годах неверно, поскольку структура работы изменилась (каждый ученик выполнял два предметных блока, а не четыре, как ранее).

Более точные данные может дать сопоставление результатов по одинаковым предметным блокам, которые использовались на выборке в 2022 и 2024 гг. (см. таблицу 9).

Таблица 8
СРЕДНИЙ ПРОЦЕНТ ОСВОЕНИЯ ТРЕХ ГРУПП ЧИТАТЕЛЬСКИХ УМЕНИЙ

№	Группа читательских умений	Средний процент выполнения заданий данной группы, 2022 г., все варианты	Средний процент выполнения заданий данной группы, 2024 г., все варианты
1	Поиск информации в тексте	50,12%	65,87%
2	Понимание и анализ информации	40,43%	47,46%
3	Оценка и использование информации	31,04%	34,24%

В 2024 году самые высокие результаты были продемонстрированы по первой группе умений, связанной с поиском и извлечением информации, более низкие – по второй (понимание и анализ), самые низкие – по третьей, связанной с оценкой и использованием информации, что видно на рисунке 1, где представлен график распределения результатов выполнения заданий всех трех групп. В сравнении с 2023 годом по всем группам читательских умений средние результаты выше.



Красными треугольниками, соединенными пунктирной линией, на рисунке 1 обозначены средние результаты выполнения заданий каждой группы читательских умений. Эта линия делит участников КДРБ на две равные части – 50% показавших результаты выше среднего и 50%, чьи результаты ниже. Сплошными синими линиями обозначены границы, между которыми находятся результаты половины (50%) шестиклассников. 25% результатов учеников находятся ниже этой области, еще 25% – выше.

На рисунке 1 видно, что первая группа наиболее успешно освоена всеми группами учащихся – от самых сильных до самых слабых, больше всего трудностей и у сильных, и у слабых учеников – по третьей группе умений, базирующейся на переносе полученных из текста сведений на новые ситуации. Разброс результатов по всем трем группам читательских умений сопоставим, что свидетельствует о том, что трудности в этих областях общие для большинства школ.

Однако по отдельным предметным областям ситуация существенно различается (см. таблицу 9).

РЕЗУЛЬТАТЫ ВЫПОЛНЕНИЯ ЗАДАНИЙ РАБОТЫ ПО ПРЕДМЕТНЫМ ОБЛАСТЯМ

Предметная область	Математика	Естествознание	История	Русский язык
Средний процент выполнения всех заданий предметной области	44,70%	52,26%	43,37%	51,84%
Средний процент освоения группы умений «Поиск информации в тексте»	68,92%	61,78%	68,95%	64,25%
Средний процент освоения группы умений «Понимание и анализ информации»	41,95%	51,57%	41,18%	54,17%
Средний процент освоения группы умений «Оценка и использование информации»	31,05%	45,77%	29,97%	33,21%
Блоки заданий, общие для КИМ 2022 и 2024 гг.				
Средний процент выполнения блока в 2022 г.	40,77%	46,60%	34,68%	33,82%
Средний процент выполнения блока в 2024 г.	49,89%	49,89%	46,58%	37,70%

Как показывают данные таблицы 9, более трудными для шестиклассников в этом году оказались задания по истории и математике. Лучше всего шестиклассники справились с заданиями на материале текстов по естествознанию (биологии).

В целом уже на этапе поиска и извлечения информации из любого текста шестиклассники «теряют» или искажают примерно треть информации. На следующих этапах трудности накапливаются. Использовать полученные из текста знания, переносить их на другую ситуацию удается в среднем одной трети учащихся.

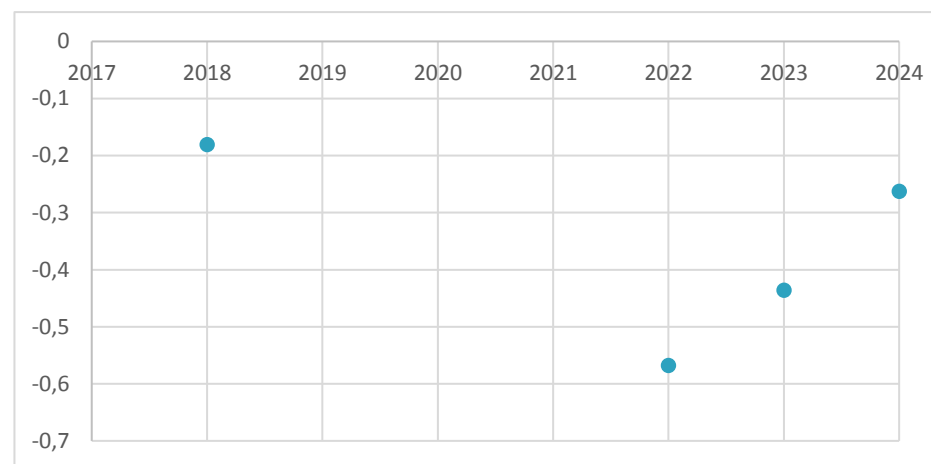
Сопоставление данных по повторяющимся блокам в 2022 году показывало однозначное снижение результатов по всем предметным областям (от 2% по русскому языку до 9% по математике) в сравнении с допандемийным периодом (2018 г.). В 2023 году нисходящий тренд фиксировался только по математике. По трем другим областям результаты 2023 года были выше, чем в 2022 году, а по русскому языку – даже выше, чем пять лет назад. В 2024 году положительная тенденция окрепла. По всем предметным областям результаты шестиклассников в этом году лучше.

Диагностическая работа по читательской грамотности учащихся 6-го класса в Красноярском крае в 2024/25 уч. году

Выявленные тенденции подтверждаются изменением среднего результата по КДР6 (все блоки). Средние результаты шестиклассников, полученные на представительной выборке в 2018, 2022, 2023 и 2024 году, были положены на одну шкалу логитов (мера той или иной способности). Выравнивание вариантов осуществлялось при помощи якорных заданий.

Диаграмма 5

ДИНАМИКА РЕЗУЛЬТАТОВ КДР6 ПО ЧИТАТЕЛЬСКОЙ ГРАМОТНОСТИ В 2018-2024 ГГ. (В ЛОГИТАХ)



Получившийся график показывает практически линейный рост результатов в постпандемийный период. И хотя уровень 2018 года все еще не достигнут, приведенные данные говорят о том, что усилия учителей, школ, всей системы образования приносят плоды.

СТАТИСТИКА ВЫПОЛНЕНИЯ ЗАДАНИЙ ВАРИАНТОВ, КОТОРЫЕ ИСПОЛЬЗОВАЛИСЬ ВО ВСЕХ ШКОЛАХ, НЕ ВКЛЮЧЕННЫХ В ВЫБОРКУ

Номер задания	Группа умений	Описание группы умений	Проверяемое умение	Тип задания ³	Макс. балл	Процент учеников, выполнивших задание верно
МАТЕМАТИКА (1 и 3 вариант)						
1	1	Поиск информации в тексте	Находить информацию, данную в явном виде	ВО	2	45,63% (1 балл) 35,36% (2 балла)
2	2	Понимание и анализ информации	Объяснять значение термина на основе контекста	ВО	2	38,40% (1 балл) 21,67% (2 балла)
3	3	Оценка и использование информации	Использовать информацию из текста для решения учебно-практической задачи	КО	1	33,46%
4	1	Поиск информации в тексте	Находить информацию, данную в явном и неявном виде	КО	1	63,12%
5	2	Понимание и анализ информации	Делать выводы на основе информации из текста	КО	1	18,25%
6	2	Понимание и анализ информации	Объяснять значение незнакомого слова на основе контекста	ВО	1	39,54%
7	3	Оценка и использование информации	Использовать информацию из текста для решения учебно-практической задачи	РО	2	20,91% (1 балл) 11,03% (2 балла)
ЕСТЕСТВОЗНАНИЕ (2 и 4 вариант)						
1	1	Поиск информации в тексте	Находить информацию, данную в явном виде	КО	1	86,42%

³ ВО – выбор ответа, КО – краткий ответ, РО – развернутый ответ.

Диагностическая работа по читательской грамотности учащихся 6-го класса в Красноярском крае в 2024/25 уч. году

Номер задания	Группа умений	Описание группы умений	Проверяемое умение	Тип задания ³	Макс. балл	Процент учеников, выполнивших задание верно
2	2	Понимание и анализ информации	Делать выводы на основе информации из текста	КО	2	8,68% (1 балл) 84,15% (2 балла)
3	2	Понимание и анализ информации	Делать выводы на основе информации из нескольких текстов, различать верную и неверную информацию, работать с графической информацией	ВО	2	16,23% (1 балл) 2,26% (2 балла)
4	1	Поиск информации в тексте	Находить информацию, данную в явном и неявном виде	ВО	2	33,96% (1 балл) 36,98% (2 балла)
5	3	Оценка и использование информации	Использовать информацию из текста для решения практической задачи	РО	1	46,79%
6	3	Оценка и использование информации	Определять назначение структурного элемента текста	РО	1	72,08%
7	2	Понимание и анализ информации	Делать выводы на основе информации из нескольких текстов	КО	1	35,47%
ИСТОРИЯ (1 и 3 вариант)						
1	1	Поиск информации в тексте	Находить несколько единиц явной информации	КО	1	66,41%
2	1	Поиск информации в тексте	Извлекать одну единицу информации	ВО	1	59,92%
3	2	Понимание и анализ информации	Делать выводы на основе информации из текста	ВО	2	61,07% (1 балл) 24,43% (2 балла)
4	3	Оценка и использование информации	Выявлять противоречия	ВО	1	38,17%
5	2	Понимание и анализ информации	Объединять несколько единиц информации и делать выводы	РО	2	42,37% (1 балл) 7,63% (2 балла)

Диагностическая работа по читательской грамотности учащихся 6-го класса в Красноярском крае в 2024/25 уч. году

Номер задания	Группа умений	Описание группы умений	Проверяемое умение	Тип задания ³	Макс. балл	Процент учеников, выполнивших задание верно
6	2	Понимание и анализ информации	Интерпретировать графическую информацию (работа с исторической фотографией)	PO	1	6,11%
7	3	Оценка и использование информации	Давать аргументированную оценку достоверности информации	PO	2	25,95% (1 балл) 18,70% (2 балла)
РУССКИЙ ЯЗЫК (2 и 4 вариант)						
1	1	Поиск информации в тексте	Находить информацию, данную в явном виде	КО	2	33,71% (1 балл) 54,68% (2 балла)
2	1	Поиск информации в тексте	Находить информацию, данную в явном виде	ВО	1	82,02%
3	3	Оценка и использование информации	Использовать информацию из текста для решения практической задачи	PO	1	48,69%
4	2	Понимание и анализ информации	Выявлять основные идеи текста, различать верную и неверную информацию	ВО	2	23,22% (1 балл) 65,54% (2 балла)
5	2	Понимание и анализ информации	Делать выводы на основе информации из текста	КО	1	71,91%
6	2	Понимание и анализ информации	Выявлять авторскую позицию по обсуждаемому вопросу	ВО	2	41,20% (1 балл) 46,82% (2 балла)
7	3	Оценка и использование информации	Использовать информацию из текста для решения практической задачи	КО	1	23,97%

СТАТИСТИКА ВЫПОЛНЕНИЯ ЗАДАНИЙ ВАРИАНТОВ, ИСПОЛЬЗОВАВШИХСЯ В ШКОЛАХ, ВКЛЮЧЕННЫХ В ПРЕДСТАВИТЕЛЬНУЮ ВЫБОРКУ

Номер задания	Группа умений	Описание группы умений	Проверяемое умение	Тип задания ⁴	Макс. балл	Процент учеников, выполнивших задание верно
МАТЕМАТИКА (1 и 5 вариант)						
1	2	Понимание и анализ информации	Устанавливать причинно-следственные связи	ВО	2	55,34% (1 балл) 25,95% (2 балла)
2	1	Поиск информации в тексте	Находить и извлекать несколько единиц информации, данных в явном виде	ВО	1	68,32%
3	2	Понимание и анализ информации	Делать выводы на основе информации из текста, выполнять несложные расчеты	КО	1	59,54%
4	1	Поиск информации в тексте	Находить и извлекать одну единицу информации, данную в явном виде	КО	1	87,79%
5	2	Понимание и анализ информации	Понимать значение слова на основе контекста	ВО	1	29,39%
6	3	Оценка и использование информации	Использовать информацию из текста для решения учебно-практической задачи	КО	2	43,89% (1 балл) 36,64% (2 балла)
7	3	Оценка и использование информации	Высказывать и обосновывать собственную точку зрения по вопросу, обсуждаемому в тексте	РО	2	7,25% (1 балл) 11,07% (2 балла)

⁴ ВО – выбор ответа, КО – краткий ответ, РО – развернутый ответ.

Диагностическая работа по читательской грамотности учащихся 6-го класса в Красноярском крае в 2024/25 уч. году

Номер задания	Группа умений	Описание группы умений	Проверяемое умение	Тип задания ⁴	Макс. балл	Процент учеников, выполнивших задание верно
МАТЕМАТИКА (4 и 8 вариант)						
1	1	Поиск информации в тексте	Находить информацию, данную в явном виде	ВО	2	45,63% (1 балл) 35,36% (2 балла)
2	2	Понимание и анализ информации	Объяснять значение термина на основе контекста	ВО	2	38,40% (1 балл) 21,67% (2 балла)
3	3	Оценка и использование информации	Использовать информацию из текста для решения учебно-практической задачи	КО	1	33,46%
4	1	Поиск информации в тексте	Находить информацию, данную в явном и неявном виде	КО	1	63,12%
5	2	Понимание и анализ информации	Делать выводы на основе информации из текста	КО	1	18,25%
6	2	Понимание и анализ информации	Объяснять значение незнакомого слова на основе контекста	ВО	1	39,54%
7	3	Оценка и использование информации	Использовать информацию из текста для решения учебно-практической задачи	РО	2	20,91% (1 балл) 11,03% (2 балла)
ЕСТЕСТВОЗНАНИЕ (2 и 6 вариант)						
1	1	Поиск информации в тексте	Находить информацию, данную в явном виде	КО	1	86,42%
2	2	Понимание и анализ информации	Делать выводы на основе информации из текста	КО	2	8,68% (1 балл) 84,15% (2 балла)

Диагностическая работа по читательской грамотности учащихся 6-го класса в Красноярском крае в 2024/25 уч. году

Номер задания	Группа умений	Описание группы умений	Проверяемое умение	Тип задания ⁴	Макс. балл	Процент учеников, выполнивших задание верно
3	2	Понимание и анализ информации	Делать выводы на основе информации из нескольких текстов, различать верную и неверную информацию, работать с графической информацией	ВО	2	16,23% (1 балл) 2,26% (2 балла)
4	1	Поиск информации в тексте	Находить информацию, данную в явном и неявном виде	ВО	2	33,96% (1 балл) 36,98% (2 балла)
5	3	Оценка и использование информации	Использовать информацию из текста для решения практической задачи	РО	1	46,79%
6	3	Оценка и использование информации	Определять назначение структурного элемента текста	РО	1	72,08%
7	2	Понимание и анализ информации	Делать выводы на основе информации из нескольких текстов	КО	1	35,47%
ЕСТЕСТВОЗНАНИЕ (3 и 7 вариант)						
1	1	Поиск информации в тексте	Находить в тексте несколько единиц информации, данной в явном виде	ВО	2	48,69% (1балл) 22,47% (2 балла)
2	2	Понимание и анализ информации	Делать выводы на основе представленной в тексте информации	КО	1	61,42%
3	3	Оценка и использование информации	Использовать информацию из текста для решения практической задачи	КО	1	49,44%
4	3	Оценка и использование информации	Высказывать и обосновывать собственную точку зрения по вопросу, обсуждаемому в тексте	РО	2	34,46% (1 балл) 6,37% (2 балла)
5	1	Поиск информации в тексте	Находить в тексте одну единицу информации, данной в явном виде	КО	1	82,77%

Диагностическая работа по читательской грамотности учащихся 6-го класса в Красноярском крае в 2024/25 уч. году

Номер задания	Группа умений	Описание группы умений	Проверяемое умение	Тип задания ⁴	Макс. балл	Процент учеников, выполнивших задание верно
6	2	Понимание и анализ информации	Выделять ключевые идеи текста, различать верную и искаженную информацию	ВО	2	49,44% (1 балл) 37,45% (2 балла)
7	2	Понимание и анализ информации	Делать выводы на основе представленной в тексте информации	ВО	1	40,07%
ИСТОРИЯ (1 и 5 вариант)						
1	1	Поиск информации в тексте	Находить несколько единиц явной информации	КО	1	66,41%
2	1	Поиск информации в тексте	Извлекать одну единицу информации	ВО	1	59,92%
3	2	Понимание и анализ информации	Делать выводы на основе информации из текста	ВО	2	61,07% (1 балл) 24,43% (2 балла)
4	3	Оценка и использование информации	Выявлять противоречия	ВО	1	38,17%
5	2	Понимание и анализ информации	Объединять несколько единиц информации и делать выводы	РО	2	42,37% (1 балл) 7,63% (2 балла)
6	2	Понимание и анализ информации	Интерпретировать графическую информацию (работа с исторической фотографией)	РО	1	6,11%
7	3	Оценка и использование информации	Давать аргументированную оценку достоверности информации	РО	2	25,95% (1 балл) 18,70% (2 балла)
ИСТОРИЯ (4 и 8 вариант)						
1	1	Поиск информации в тексте	Находить и извлекать одну единицу информации, данную в явном виде	КО	1	91,25%
2	1	Поиск информации в тексте	Выделять вопросы, на которые нет ответа в тексте	ВО	1	58,17%

Диагностическая работа по читательской грамотности учащихся 6-го класса в Красноярском крае в 2024/25 уч. году

Номер задания	Группа умений	Описание группы умений	Проверяемое умение	Тип задания ⁴	Макс. балл	Процент учеников, выполнивших задание верно
3	2	Понимание и анализ информации	Сопоставлять текстовую и графическую информацию, выделять общее	ВО	2	46,77% (1 балл) 35,74% (2 балла)
4	2	Понимание и анализ информации	Находить утверждения, соответствующие содержанию текста, делать выводы	ВО	2	38,02% (1 балл) 16,73% (2 балла)
5	3	Оценка и использование информации	Использовать информацию из текста для решения новой учебной задачи	РО	1	47,53%
6	2	Понимание и анализ информации	Понимать значение слова или выражения на основе контекста	ВО	1	48,29%
7	3	Оценка и использование информации	Оценивать надежность информационного источника	КО	2	17,11% (1 балл) 6,84% (2 балла)
РУССКИЙ ЯЗЫК (2 и 6 вариант)						
1	2	Понимание и анализ информации	Делать выводы и обобщения на основе информации в тексте	ВО	1	44,15%
2	1	Поиск информации в тексте	Находить в тексте информацию, данную в явном виде, понимать общий смысл текста	ВО	1	55,85%
3	2	Понимание и анализ информации	Устанавливать соответствие утверждений тексту, различать верную и искаженную информацию	ВО	2	33,58% (1 балл) 26,79% (2 балла)
4	1	Поиск информации в тексте	Находить в тексте информацию, данную в явном виде	КО	1	50,94%
5	3	Оценка и использование информации	Формулировать на основе полученной из текста информации собственную гипотезу	ВО	1	26,79%

Диагностическая работа по читательской грамотности учащихся 6-го класса в Красноярском крае в 2024/25 уч. году

Номер задания	Группа умений	Описание группы умений	Проверяемое умение	Тип задания ⁴	Макс. балл	Процент учеников, выполнивших задание верно
6	2	Понимание и анализ информации	Делать выводы на основе двух текстов (статьи и справочной таблицы)	PO	2	33,58% (1 балл) 7,55% (2 балла)
7	3	Оценка и использование информации	Использовать информацию из текста для решения новой учебной задачи	PO	2	17,36% (1 балл) 23,02% (2 балла)
РУССКИЙ ЯЗЫК (3 и 7 вариант)						
1	1	Поиск информации в тексте	Находить информацию, данную в явном виде	KO	2	33,71% (1 балл) 54,68% (2 балла)
2	1	Поиск информации в тексте	Находить информацию, данную в явном виде	BO	1	82,02%
3	3	Оценка и использование информации	Использовать информацию из текста для решения практической задачи	PO	1	48,69%
4	2	Понимание и анализ информации	Выявлять основные идеи текста, различать верную и неверную информацию	BO	2	23,22% (1 балл) 65,54% (2 балла)
5	2	Понимание и анализ информации	Делать выводы на основе информации из текста	KO	1	71,91%
6	2	Понимание и анализ информации	Выявлять авторскую позицию по обсуждаемому вопросу	BO	2	41,20% (1 балл) 46,82% (2 балла)
7	3	Оценка и использование информации	Использовать информацию из текста для решения практической задачи	KO	1	23,97%

Сравнение основных результатов учащихся, включенных и не включенных в выборку

В таблице 12 результаты, полученные на выборке, приводятся в сопоставлении с результатами учащихся, не включенных в контролируемую репрезентативную выборку.

Таблица 12

ОСНОВНЫЕ РЕЗУЛЬТАТЫ УЧАЩИХСЯ, ВКЛЮЧЕННЫХ И НЕ ВКЛЮЧЕННЫХ В ВЫБОРКУ

	Выборка	Не выборка
Количество учащихся	1057	30 769
Средний процент выполнения работы	48,07%	51,98%
Средний балл по 100-балльной шкале	45,54	47,46
Распределение по уровням смыслового чтения и работы с информацией		
Повышенный	13,62%	16,58%
Базовый	40,49%	44,97%
Пониженный (пороговый)	28,10%	25,97%
Недостаточный для дальнейшего обучения	17,79%	12,48%
Освоение основных групп читательских умений		
Поиск информации в тексте	65,87%	66,69%
Понимание и анализ информации	47,46%	49,97%
Оценка и использование информации	34,24%	40,76%

Данные таблицы 12 показывают, что результаты КДР6, полученные на выборке при соблюдении всех требований к процедуре проведения и проверки работ, по всем без исключения показателям ниже результатов тех школ, где КДР6 была проведена без присутствия региональных наблюдателей. Доля учеников, которые не продемонстрировали читательскую грамотность (недостаточный уровень), различается в этих группах почти в 1,5 раза. Можно предположить, что в ряде школ требования к проведению или проверке работы не соблюдались и результаты не отражают реальное положение дел. При этом по сравнению с 2023 годом разрыв результатов школ, включенных и не включенных в выборку, сократился: ни по одному показателю разница не превышает 6%, тогда как в 2023 году разница достигала 14%.

Таблица 13

ШКОЛЫ, ВКЛЮЧЕННЫЕ В ПРЕДСТАВИТЕЛЬНУЮ РЕГИОНАЛЬНУЮ ВЫБОРКУ В 2024/25 УЧ. ГОДУ

Школа	Тип населенного пункта	Тип школы	Кол-во учащихся	Школа	Тип населенного пункта	Тип школы	Кол-во учащихся
МАОУ «Лицей № 7» г. Красноярска	г. Красноярск	лицей	130	МАОУ «Лицей № 5» г. Сосновоборска	город (менее 50 тыс. чел.)	СОШ ⁵	96
МАОУ «СШ № 55» г. Красноярска	г. Красноярск	СОШ	62	МБОУ «Школа № 104» г. Железногорска	поселок городского типа	СОШ	48
МБОУ «СШ № 31» г. Красноярска	г. Красноярск	СОШ	52	МБОУ «Горная СШ»	село (поселок, деревня)	СОШ	19
МАОУ «СШ № 82» г. Красноярска	г. Красноярск	СОШ	79	МБОУ «Малиновская СШ»	село (поселок, деревня)	СОШ	26
МАОУ «СШ № 91» г. Красноярска	г. Красноярск	СОШ	79	МБОУ «Большеулуйская СОШ»	село (поселок, деревня)	СОШ	47
МБОУ «СОШ № 2» г. Канска	город (от 50 до 500 тыс. чел.)	СОШ	71	МБОУ «Дрокинская СОШ имени декабриста М. М. Спиридова»	село (поселок, деревня)	СОШ	46
МБОУ «СОШ № 19» г. Канска	город (от 50 до 500 тыс. чел.)	СОШ	70	МБОУ «Элитовская СОШ»	село (поселок, деревня)	СОШ	54
МБОУ «СОШ № 21» г. Канска	город (от 50 до 500 тыс. чел.)	СОШ	89	МБОУ «Мининская СОШ»	село (поселок, деревня)	СОШ	19
МБОУ «Школа № 101» г. Железногорска	город (от 50 до 500 тыс. чел.)	СОШ с УИОП	70				

⁵ На момент формирования выборки данное ОО учитывалось как СОШ, а не лицей.

Влияние образовательных условий на результаты диагностической работы

При проведении работы по читательской грамотности собиралась контекстная информация, дающая общее представление об условиях и особенностях образовательного процесса и степени влияния тех или иных факторов на образовательные результаты.

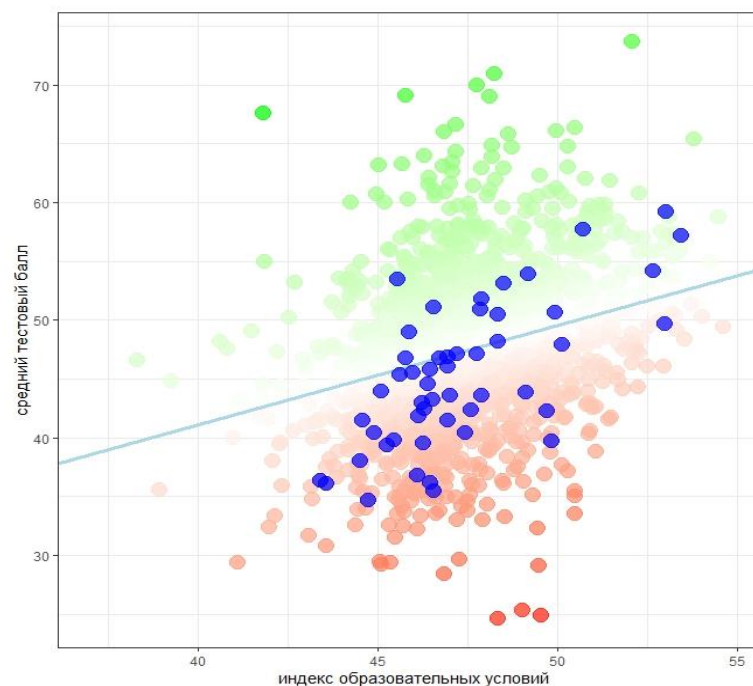
Для этой цели были собраны данные «социального паспорта» каждого класса по 17 показателям, позволяющим охарактеризовать различные аспекты социального состава учащихся. На этой основе был рассчитан индекс образовательных условий (ИОУ).

Индекс образовательных условий был рассчитан для каждого участвующего класса в работе. На диаграмме 6 представлено распределение результатов всех классов, участвовавших в работе по читательской грамотности, в зависимости от индекса образовательных условий.

Диаграмма 6

РАСПРЕДЕЛЕНИЕ РЕЗУЛЬТАТОВ 6-Х КЛАССОВ, УЧАСТВОВАВШИХ В ДИАГНОСТИЧЕСКОЙ РАБОТЕ, ОТНОСИТЕЛЬНО ИНДЕКСА ОБРАЗОВАТЕЛЬНЫХ УСЛОВИЙ

Сплошной линией обозначены средние результаты по региону, иначе ее можно назвать линией ожидаемых результатов. Каждый класс представлен на диаграмме точкой. Классы, средние результаты которых выше ожидаемых в этих условиях, обозначены зелеными точками; классы, средние результаты которых ниже ожидаемых в этих условиях, – красными точками. Классы, включенные в выборку, обозначены синими точками. Среди них есть классы, показавшие результаты как выше, так и ниже статистически ожидаемых.



Как рассчитывался индекс образовательных условий

При расчете индекса образовательных условий, влияющих на результаты КДР6, была использована модель множественной регрессии, предназначенная для описания связи между значением среднего процента выполнения КДР6 по читательской грамотности в классе (зависимой переменной) и факторами, характеризующими социальный статус класса (независимой, или объясняющей, переменной). В результате определен набор факторов, существенно влияющих на результаты учащихся, а также степень их влияния (коэффициенты регрессии) (см. таблицу 14). Таким образом была получена формула для вычисления обобщенного показателя, который был назван *индексом образовательных условий*.

Индекс образовательных условий позволяет корректно сравнивать результаты школ со сходными образовательными условиями. Вместо традиционной кластеризации (отнесения образовательных организаций к той или иной группе) можно сопоставлять результаты школ и классов, имеющих близкие значения ИОУ.

Таблица 14

ПАРАМЕТРЫ РЕГРЕССИОННОЙ МОДЕЛИ С ВКЛЮЧЕНИЕМ ФАКТОРОВ, ХАРАКТЕРИЗУЮЩИХ СОЦИАЛЬНЫЙ СТАТУС КЛАССА

Параметры модели	Коэффициенты регрессии	Уровень значимости p
Константа	46,0854	< 2e-16
обучение в кадетских корпусах и мариинских гимназиях	6,2546	7,66e-07
обучение в гимназии	1,1473	0,051683
обучение в лицее	2,2889	0,000616
обучение в основных общеобразовательных организациях	2,4822	0,003811
доля учащихся из неполных семей (воспитываются одним родителем)	-4,5998	0,000107
доля учащихся из семей, где доход на одного члена семьи ниже прожиточного минимума	2,6981	0,001139
доля учащихся из семей, где оба родителя имеют высшее образование	5,8714	2,66e-13
доля учащихся из семей, где один из родителей имеет высшее образование	2,4059	0,015811

Диагностическая работа по читательской грамотности учащихся 6-го класса в Красноярском крае в 2024/25 уч. году

Параметры модели	Коэффициенты регрессии	Уровень значимости p
доля учащихся из приемных семей, в т.ч. находящихся под опекой	-5,2962	0,058745
доля учащихся, для которых русский не является родным языком	-6,5282	2,77e-07
доля учащихся, состоящих на внутришкольном учете	-9,0765	0,026387
доля учащихся из семей, проживающих в неблагоустроенном и частично благоустроенном жилье	1,7048	0,002109
доля учащихся, которых ежедневно подвозят в ОО на школьном автобусе	-2,6097	0,006186
Коэффициент детерминации модели (R^2) ⁶		0,14

Коэффициенты модели показывают степень и характер связи каждого фактора с результатами диагностической работы.

Данные таблицы 14 дают основания для следующих выводов.

Чем больше доля обучающихся в классе, у которых один или оба родителя имеют высшее образование, тем выше вероятность получения высоких результатов по читательской грамотности.

Ряд факторов оказывает отрицательное влияние: доля обучающихся, состоящих на внутришкольном учете; доля тех, для кого русский язык не является родным; доля обучающихся из неполных и приемных семей (в т.ч. находящихся под опекой); доля обучающихся, которых ежедневно подвозят в ОО на школьном автобусе.

Кроме того, результаты диагностической работы устойчиво связаны с типом образовательной организации. В лицеях, гимназиях, в том числе мариинских, кадетских корпусах, вероятность получения шестиклассниками высоких результатов значимо выше, чем в образовательных организациях других типов.

Кроме этого, как можно видеть, в исследовании проявилось влияние некоторых факторов, которое не согласуется с общими результатами. Положительные коэффициенты получили такие факторы, как «доля учащихся из семей, где доход на одного члена семьи ниже прожиточного минимума» и «доля учащихся из семей, проживающих в неблагоустроенном и частично благоустроенном жилье». Эти

⁶Коэффициент детерминации (R^2 — R-квадрат) — это доля дисперсии зависимой переменной, объясняемая рассматриваемой моделью зависимости, то есть объясняющими переменными

факторы связаны преимущественно с сельскими территориями, но при объективной оценке на представительной выборке средние результаты КДР6 в сельских школах на 7% ниже, чем в городских. Это ставит под сомнение возможность положительного влияния низких доходов семьи и отсутствия благоустроенного жилья.

Регрессионный анализ, проведенный только на классах из представительной выборки (51 класс), показал, что фактор «доля учащихся из семей, где доход на одного члена семьи ниже прожиточного минимума» влияет на результат КДР6 отрицательно: коэффициент регрессии отрицательный $-10,6174$, а связь фактора «доля учащихся из семей, проживающих в неблагоустроенном и частично благоустроенном жилье» с результатами КДР6 не выявилась. С высокими уровнем значимости ($p < 0,001$) подтвердилось положительное влияние высшего образования двоих или хотя бы одного родителя (коэффициенты регрессии $16,8538$ и $14,5658$ соответственно), а также обучения в городе.